

IĐDIR VALİLİĐİ

**KERVANSARAY İLKOKULU
2024-2028 STRATEJİK PLANI**



“Geleceğin güvencesi sağlam temellere dayalı bir eğitime, eğitim ise öğretmene dayalıdır.”

Sunuş

Günümüz dünyasında, deęişimin hızı önceden tahmin edilemez boyutlara ulaşmış durumda. Özellikle eğitim anlayışları da bu deęişimden nasibini alıyor. Bilgi çağının getirdiđi devrimler, toplumları hızla dönüştürüyor ve öngörülemez bir gelecekle karşı karşıya bırakıyor bizi.

Artık, deęişime ayak uydurmak deęil, onu şekillendirmek gerekiyor. Geleceđin getireceđi dönüşümlere direnmek yerine, onlara yönlendirici olmak önem kazanıyor. Unutmamalıyız ki, deęişimin önünde yelken açanlar, geleceđi şekillendirenlerdir. Zira deęişmeyen tek şeyin deęişim olduğunu bilerek, bu deęişim rüzgarlarında yelken açmalıyız.

Bu yolda ilerlerken bana destek olan ve yanımda olan tüm ekip arkadaşlarıma içtenlikle teşekkür etmek istiyorum. Birlikte çalışmanın, dayanışmanın ve paylaşmanın önemini vurgulamak isterim.

İlerlemeye devam ederken, kararlılıkla ilerleyip durmayacağız.

Saygılarımla.

Selman YILMAZ
Okul Müdürü

İÇİNDEKİLER

SAYFA

SUNUŞ

İÇİNDEKİLER

TABLolar

ŞEKİLLER

TANIMLAR

GİRİŞ

1. BÖLÜM: STRATEJİK PLANHAZIRLIK SÜRECİ	1
A. Strateji Geliştirme Kurulu	1
B. Stratejik Plan Hazırlama Ekibi	1
2. BÖLÜM: DURUMANALİZİ	2
A. Kurumsal Tarihçe	2
B. Uygulanmakta Olan Stratejik Planın Değerlendirilmesi	2
C. Faaliyet Alanları ile Ürün ve Hizmetlerin Belirlenmesi	3
D. Paydaş Analizi	3
E. Kuruluş İçi Analiz	10
F. GZFT Analizi	12
G. Tespitler ve İhtiyaçların Belirlenmesi	13
3. BÖLÜM: GELECEĞE BAKIŞ	14
A. Misyon, Vizyon, Temel Değerler	14
B. Stratejik Amaçlar	15
C. Stratejik Hedefler, Performans Göstergeleri, Stratejiler	16
D. Maliyetlendirme	21
E. İzleme ve Değerlendirme	21
EKLER	22

TABLolar**SAYFA**

Tablo 1: Faaliyet Alanı-Ürün/Hizmet Listesi	3
Tablo 2: Paydaş Tablosu	4
Tablo 3: Paydaşların Önceliklendirilmesi	4
Tablo 4: Paydaş Görüşlerinin Alınmasına İlişkin Çalışmalar	5
Tablo 5: Okul Yönetici Sayıları	10
Tablo 6: Öğretmen, Öğrenci, Derslik Sayıları	10
Tablo 7: Branş Bazında Öğretmen Norm, Mevcut, İhtiyaç Sayıları	10
Tablo 8: Yardımcı Personel/Destek Personeli Sayısı	10
Tablo 9: Okul Binasının Fiziki Durumu	10
Tablo 10: Teknoloji ve Bilişim Altyapısı	11
Tablo 11: Tahmini Kaynaklar	11
Tablo 12: GZFT Listesi	12
Tablo 13: Tespitler ve İhtiyaçlar	13
Tablo 14: Stratejik Amaçlar, Hedefler	15
Tablo 15: Tahmini Maliyetler	21
Tablo 16: Strateji Geliştirme Kurulu	22
Tablo 17: Stratejik Planlama Ekibi	21

ŞEKİLLER**SAYFA**

Şekil 1: Kervansaray İlkokulu 2024-2028 Stratejik Plan Hazırlama Modeli	1
Şekil 2: Yönetici, Öğretmen ve Personel İç Paydaş Anketi Sonuçları A	5
Şekil 3: Yönetici, Öğretmen ve Personel İç Paydaş Anketi Sonuçları B	6
Şekil 4: Yönetici, Öğretmen ve Personel İç Paydaş Anketi Sonuçları C	7
Şekil 5: Öğrenci ve Veli İç Paydaş Anketi Sonuçları A	8
Şekil 6: Öğrenci ve Veli İç Paydaş Anketi Sonuçları B	8
Şekil 7: Öğrenci ve Veli İç Paydaş Anketi Sonuçları C	9
Şekil 8: Stratejik Plan İzleme ve Değerlendirme Modeli	21

TANIMLAR

Stratejik Plan: Kamu idarelerinin orta ve uzun vadeli amalarını, temel ilke ve politikalarını, hedef ve önceliklerini, performans ölçütlerini ve bunlara ulaşmak için izlenecek yöntemler ile kaynak dağılımlarını içeren plandır (5018 s. Kamu Mali Yönetimi ve Kontrol Kanunu, Madde 3)

Stratejik Plan Genelgesi: 2024-2028 dönemi stratejik plan çalışmalarının başlatılması için Milli Eğitim Bakanlığı Strateji Geliştirme Başkanlığı tarafından hazırlanarak duyurulan 06.10.2022 tarih ve 2022/21 sayılı genelgedir.

Hazırlık Programı: 2024-2028 dönemi stratejik plan hazırlık sürecinin aşamalarını, bu aşamalarda gerçekleştirilecek faaliyetleri, bu aşama ve faaliyetlerin tamamlanacağı tarihleri gösteren zaman çizelgesini, kurul ve ekip üyelerinin sayısını ve niteliğini açıklayan programdır.

Misyon: Kurumun/kuruluşun var oluş sebebini açıklayan, kurumun/kuruluşun kimlere, hangi amaçla ve hangi alanda hizmet verdiğini yöntemleriyle birlikte açıklayan bildirgedir.

Vizyon: Kurumun/kuruluşun ideal geleceğini sembolize eden, plan dönemi sonunda nerede olmak istediğini, nereye varmak istediğini ifade eden bildirgedir.

Amaç: Kurumun/kuruluşun plan dönemi sonuna kadar genel olarak elde etmek ve ulaşmak istediği sonucu ifade eder.

Hedef: Amaların spesifik (özel) ve nicel verilerle ölçülebilir, gerçekleştirilebilir ve somut şekilde ifade edilmesidir.

Paydaş: Kurumla/kuruluşla doğrudan veya dolaylı ilgisi olan, her ne suretle olursa olsun kurumdan etkilenen ve kurumu etkileyen kişi, gurup, kurum ve kuruluşları ifade eder.

GZFT (SWOT) Analizi: Kurumun güçlü ve zayıf yönlerinin belirlenmesi, kurum için mevcut fırsatların ve tehditlerin tespit edilmesi amacıyla farklı teknikler kullanılarak yapılan analizdir.

Faaliyet: Belirli bir amaca ve hedefe yönelen, başlı başına bir bütünlük oluşturan, yönetilebilir ve maliyetlendirilebilir üretim veya hizmetlerdir.

Performans Göstergesi (PG): Stratejik planda hedeflerin ölçülebilirliğini miktar ve zaman boyutuyla ifade eden göstergelerdir.

Stratejik Plan Değerlendirme Raporu: İzleme tabloları ile değerlendirme sorularının cevaplarını içeren ve her yıl şubat ayının sonuna kadar hazırlanan rapordur.

GİRİŞ

İli	Iğdır	İlçesi:	Merkez
Adres	Harmandöven köyü kervansaray ilkokulu Merkez/Iğdır	Coğrafi Konum	https://124.im/RZqEefM
Telefon		Faks:	
e-Posta	713860@meb.k12.tr	Web Adresi	https://kervansarayilkokulu.meb.k12.tr/
Kurum Kodu	713860	Öğretim Şekli	Tam gün

Kervansaray İlkokulu'nun 2024-2028 Stratejik Planı hazırlık çalışmaları, Milli Eğitim Bakanlığı Strateji Geliştirme Başkanlığı'nın 06.10.2022 tarihli 2022/21 sayılı Genelgesi ve hazırlık programına göre Iğdır İl Milli Eğitim Müdürlüğü'nün koordinesinde başlatılmıştır. 25 Kasım 2023 - 30 Aralık 2023 tarihleri arasında Okul Strateji Geliştirme Kurulu ve Stratejik Planlama Ekibi oluşturulmuştur. Stratejik Plan Hazırlama Ekibi, Iğdır İl Milli Eğitim Müdürlüğü Ar-Ge Biriminin düzenlediği eğitim ve bilgilendirme toplantısına katılmıştır. Okulumuzun fiziki yapısı ve sosyal çevresi dikkate alınarak hazırlık çalışmalarına başlanmıştır. Kurumun stratejik yapısına uygun olarak Durum Analizi ekibimiz tarafından yapılmıştır. Bu kapsamda; kurumun tarihçesi, mevcut stratejik planın değerlendirilmesi, faaliyet alanları ve ürün-hizmetlerin değerlendirilmesi, kuruluş içi analiz, GZFT Analizi tamamlanmış, buna göre 2024-2028 stratejik planına temel oluşturacak gelişim alanları belirlenmiştir. Paydaş Analizi çalışmalarının ardından "Kurum İçi Analiz, GZFT Analizi" çalışmaları yapılmış, "Tespit ve İhtiyaçlar" belirlenmiştir. "Durum Analizi" çalışmasından elde edilen sonuçlarla "Geleceğe Bakış" bölümü hazırlanmıştır. Bu bölümde "Misyon, Vizyon ve Temel Değerler" ile birlikte Müdürlüğün 2024-2028 dönemini kapsayan 5 yıllık süreçte amaçlar, hedefler, performans göstergeleri ve stratejilere yer verilmiştir. Kurumun bulunduğu çevrenin sosyo kültürel yapısı, fiziki yapısı dikkate alınarak 5 yıllık hedeflerin kazanılabilmesi için gerekli önlemler alınmıştır. Hedeflerin gerçekleştirilebilmesi için kurumun ihtiyaçları göz önünde tutularak her bir hedefe yönelik 5 yıllık dönem için tahmini maliyet belirlenmiştir. Kurumun hedeflerine ulaşabilmesi için gerekli durum değerlendirmeler yapıp stratejik plana işlenmiştir. İzleme ve değerlendirme modeli hazırlanarak stratejik plan çalışmaları tamamlanmıştır. Stratejik plan, İl Milli Eğitim Müdürlüğü Ar-Ge Birimine incelenmek üzere gönderilmiştir. Düzeltme işlemlerinin ardından Iğdır İl Milli Eğitim Müdürlüğü tarafından onaylanan plan, okulun resmi internet sitesinde kamuoyu ile paylaşılmıştır."

1. BÖLÜM: STRATEJİK PLAN HAZIRLIK SÜRECİ

06.10.2022 tarih ve 2022/21 sayılı Genelge ile birlikte hazırlanan MEB 2024-2028 Stratejik Plan Hazırlık Programında belirtilen takvime, usul ve esaslara uygun olarak Okulumuz Strateji Geliştirme Kurulu ve Stratejik Planlama Ekibi oluşturulmuş ve İl Milli Eğitim Müdürlüğü Ar-Ge birimine bilgi verilmiştir.

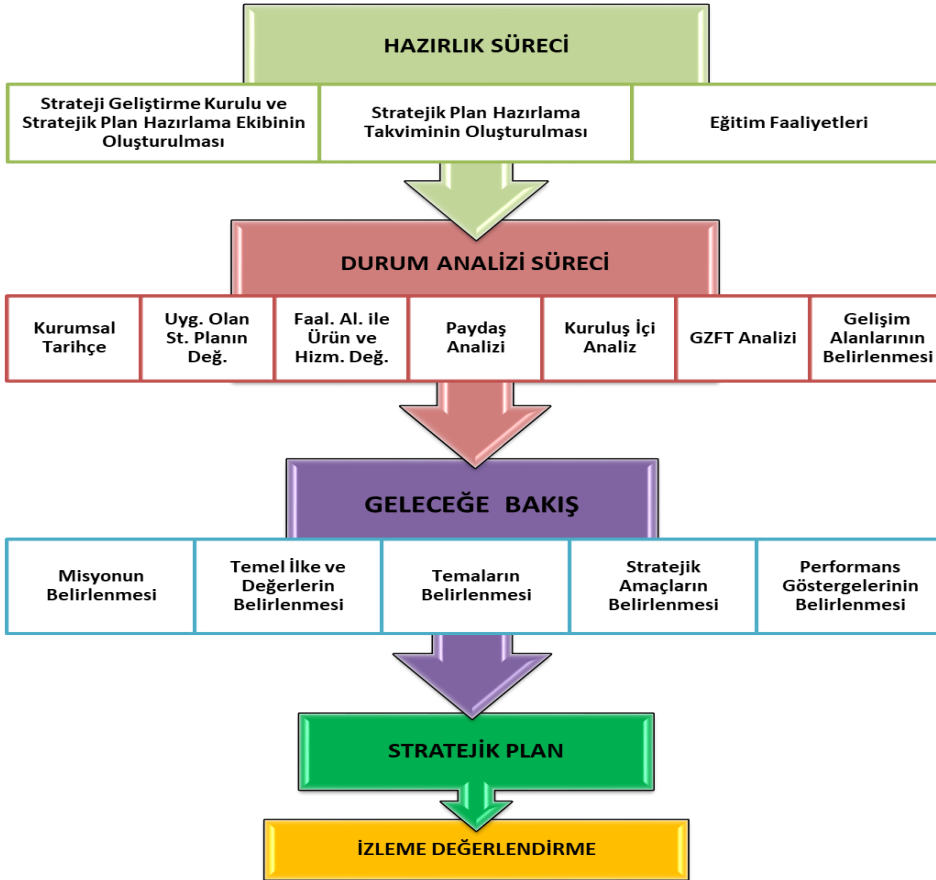
A. Strateji Geliştirme Kurulu

Okulumuz Strateji Geliştirme Kurulu; Okul Müdürü başkanlığında, okul aile birliği başkanı, 3 gönüllü öğretmen olmak üzere toplam 5 kişiden oluşturulmuştur (Okulumuzda 1 müdür yardımcısı bulunduğu ve stratejik planlama ekibi başkanı olarak görevlendirildiğinden, kurulda müdür yardımcısı yerine 1 öğretmen görevlendirilmiştir) (Tablo 16).

B. Stratejik Planlama Ekibi

Okulumuz Stratejik Planlama Ekibi; 1 müdür yardımcısı başkanlığında, 3 gönüllü öğretmen üye ile 1 gönüllü veli üye olmak üzere toplam 5 kişiden oluşturulmuştur (Tablo 17).

Şekil 1.kervansaray İlkokulu Stratejik Plan Hazırlama Modeli



2. BÖLÜM: DURUM ANALİZİ

A. Kurumsal Tarihçe

Okulumuz 2002-2003 eğitim öğretim yılında faaliyete başlamış olup 21 yıldır eğitim devam etmektedir. Kervansaray mezarı, Harmandöven köyü, Asma köyü, Kuçe köyü, Nişankaya köyü, Taşlıca köyü, Pınarbaşı köyü, Kızılkule mezarı ve Güngörmez köylerinden gelen öğrencilere eğitim vermektedir.

Okulumuz taşıma merkezindedir ve dolayısıyla taşıma ile gelen çocuklara günlük yemek sunulmaktadır. İlkokul müdürlüğümüz kapsamında okulumuzda hem ortaokul hemde imam hatip ortaokulları bulunmaktadır. 2021 yılında müdür olarak atanan Selman YILMAZ görevine devam etmektedir. İlkokul ortaokul ve imam hatip ortaokulu olmak üzere 168 kayıtlı öğrencimiz bulunmaktadır.

B. Uygulanmakta Olan Stratejik Planın Değerlendirmesi

Kervansaray İlkokulu olarak, 2019-2023 Stratejik Planımızı başarıyla tamamlamanın gururunu yaşıyoruz. Ancak, bu süreçte beklenmedik zorluklarla karşılaştık ve özellikle son iki yılda pandemi nedeniyle yaşanan kısıtlamalarla baş etmek zorunda kaldık. Ülkemiz genelinde uygulanan tedbirler doğrultusunda, yüz yüze eğitime ara vermek zorunda kaldık. Ancak, bu zorluğa rağmen, eğitim-öğretim faaliyetlerimizi aksamadan sürdürmek için çevrimiçi eğitime geçtik.

Stratejik planımızdaki bazı hedeflerimizi pandemi süreci nedeniyle gerçekleştirememiş olmamıza rağmen, özellikle çevrimiçi eğitimde EBA platformunun aktif olarak kullanılmasıyla ilgili hedeflerimizi aşmış bulunuyoruz. Öğrencilerimizin eğitimlerini aksatmamak adına, özürsüz devamsızlık oranları gibi bazı göstergelerde eksiklikler yaşamış olabiliriz ancak bu süreçte ortaya çıkan değişkenlerle uyum sağlamaya çalıştık.

Salgın sürecinde öğrencilerimizde oluşabilecek sosyal ve akademik eksikliklerin giderilmesi için çeşitli telafi programları, egzersiz çalışmaları, Destekleme ve Yetiştirme Kursları (DYK), İlkokullarda Yetiştirme Programı (İYEP) gibi uygulamaları hayata geçirdik. Bu sayede, öğrencilerimizin eğitimlerini aksatmadan devam ettirmeye ve olası eksikliklerini gidermeye odaklandık.

Okulumuzun stratejik planı çerçevesinde gerçekleştirdiğimiz çalışmaları, İl ve İlçe Milli Eğitim Müdürlükleri ile koordineli bir şekilde yürüttük. Bu iş birliği sayesinde, planımızı başarıyla tamamlayarak önemli bir kilometre taşına ulaşmış olduk.

2019-2023 Stratejik Plan sürecini tamamlamanın verdiği memnuniyetle, önümüzdeki dönemde de öğrencilerimizin başarısı ve mutluluğu için çalışmalarımızı sürdüreceğiz.

E. Faaliyet Alanları ile Ürün ve Hizmetlerin Belirlenmesi

Tablo 1 Faaliyet Alanı-Ürün/Hizmet Listesi

FAALİYET ALANI	ÜRÜN/HİZMETLER
A- Eğitim-Öğretim Hizmetleri	<ol style="list-style-type: none">1. Eğitim-öğretim iş ve işlemleri2. Ders Dışı Faaliyet İş ve İşlemleri3. Özel Eğitim Hizmetleri4. Kurum Teknolojik Altyapı Hizmetleri5. Anma ve Kutlama Programlarının Yürütülmesi6. Sosyal, Kültürel, Sportif Etkinlikler7. Öğrenci İşleri (kayıt, nakil, ders programları vb.)8. Zümre Toplantılarının Planlanması ve Yürütülmesi
B- Stratejik Planlama, Araştırma-Geliştirme	<ol style="list-style-type: none">1. Stratejik Planlama İşlemleri2. İhtiyaç Analizleri3. Eğitime İlişkin Verilerin Kayıtlanması4. Araştırma-Geliştirme Çalışmaları5. Projeler Koordinasyon6. Eğitimde Kalite Yönetimi Sistemi (EKYS) İşlemleri
C- İnsan Kaynaklarının Gelişimi	<ol style="list-style-type: none">1. Personel Özlük İşlemleri2. Norm Kadro İşlemleri3. Hizmet içi Eğitim Faaliyetleri
D- Fiziki ve Mali Destek	<ol style="list-style-type: none">1. Okul Güvenliğinin Sağlanması2. Ders Kitaplarının Dağıtımı3. Taşınır Mal İşlemleri4. Taşınır Eğitim İşlemleri5. Temizlik, Güvenlik, Isıtma, İğdirtatma Hizmetleri6. Evrak Kabul, Yönlendirme ve Dağıtım İşlemleri7. Arşiv Hizmetleri8. Sivil Savunma İşlemleri
E-Denetim ve Rehberlik	<ol style="list-style-type: none">1. Okul/Kurumların Teftiş ve Denetimi2. Öğretmenlere Rehberlik ve İşbaşında Yetiştirme Hizmetleri3. Ön İnceleme, İnceleme ve Soruşturma Hizmetleri
F-Halkla İlişkiler	<ol style="list-style-type: none">1. Bilgi Edinme Başvurularının Cevaplanması2. Protokol İş ve İşlemleri3. Basın, Halk ve Ziyaretçilerle İlişkiler4. Okul-Aile İşbirliği

Kurumumuzun faaliyet alanları dikkate alınarak, kurumumuzun faaliyetlerinden yararlanan, faaliyetlerden doğrudan/dolaylı ve olumlu/olumsuz etkilenen veya kurumumuzun faaliyetlerini etkileyen paydaşlar (kişi, grup veya kurumlar) tespit edilmiştir.

Paydaşların Tespiti

Tablo 2 Paydaş Tablosu

Paydaş Adı	İç Paydaş	Dış Paydaş
İğdır İl Milli Eğitim Müdürlüğü		√
Okul Müdürümüz	√	
Öğretmenlerimiz	√	
Öğrencilerimiz	√	
Velilerimiz	√	
Personelimiz	√	
İl Emniyet Amirliği		√
İl Toplum Sağlığı Merkezi		√
Taşınmalı Eğitim Görevlileri		√
Diğer Eğitim Kurumları		√
Sivil Toplum Kuruluşları		√
İl Belediye Başkanlığı		√
Mahalle Muhtarlığı		√
Diğer Kurum ve Kuruluşlar		√

Paydaşların Önceliklendirilmesi

Paydaşların önceliklendirilmesi; Kamu İdareleri İçin Stratejik Planlama Kılavuzunda (2021; 3.1 Sürüm) belirtilen Paydaş Etki/Önem Matrisi'nden (Tablo 7) yararlanılarak hazırlanmıştır.

Tablo 3 Paydaşların Önceliklendirilmesi

PAYDAŞ ADI	İÇ PAYDAŞ	DIŞ PAYDAŞ	ÖNEM DERECESESİ	ETKİ DERECESESİ	ÖNCELİĞİ
İğdır İl Milli Eğitim Müdürlüğü		√	5	5	5
İğdır Valiliği		√	5	5	5
Okul Müdürümüz	√		5	5	5
Öğretmenlerimiz	√		5	5	5
Öğrencilerimiz	√		5	5	5
Velilerimiz	√		5	5	5
Personelimiz	√		5	5	5
İl Emniyet Amirliği		√	3	3	3
İl Toplum Sağlığı Merkezi		√	3	3	3
Taşınmalı Eğitim Görevlileri		√	3	3	3
Diğer Eğitim Kurumları		√	2	2	2
Sivil Toplum Kuruluşları		√	2	2	2
İl Belediye Başkanlığı		√	3	3	3
Mahalle Muhtarlığı		√	2	2	2
Diğer Kurum ve Kuruluşlar		√	2	2	2

Önem Derecesi: 1, 2, 3 gözet; 4,5 birlikte çalış
Etki Derecesi: 1, 2, 3 İzle; 4, 5 bilgilendir
Önceliği: 5=Tam; 4=Çok; 3=Orta; 2=Az; 1=Hiç

Paydaş Görüşlerinin Alınması ve Değerlendirilmesi

Durum Analizi çalışmaları kapsamında; İğdır İl Milli Eğitim Müdürü başta olmak diğer okul ve kurumların yöneticileri

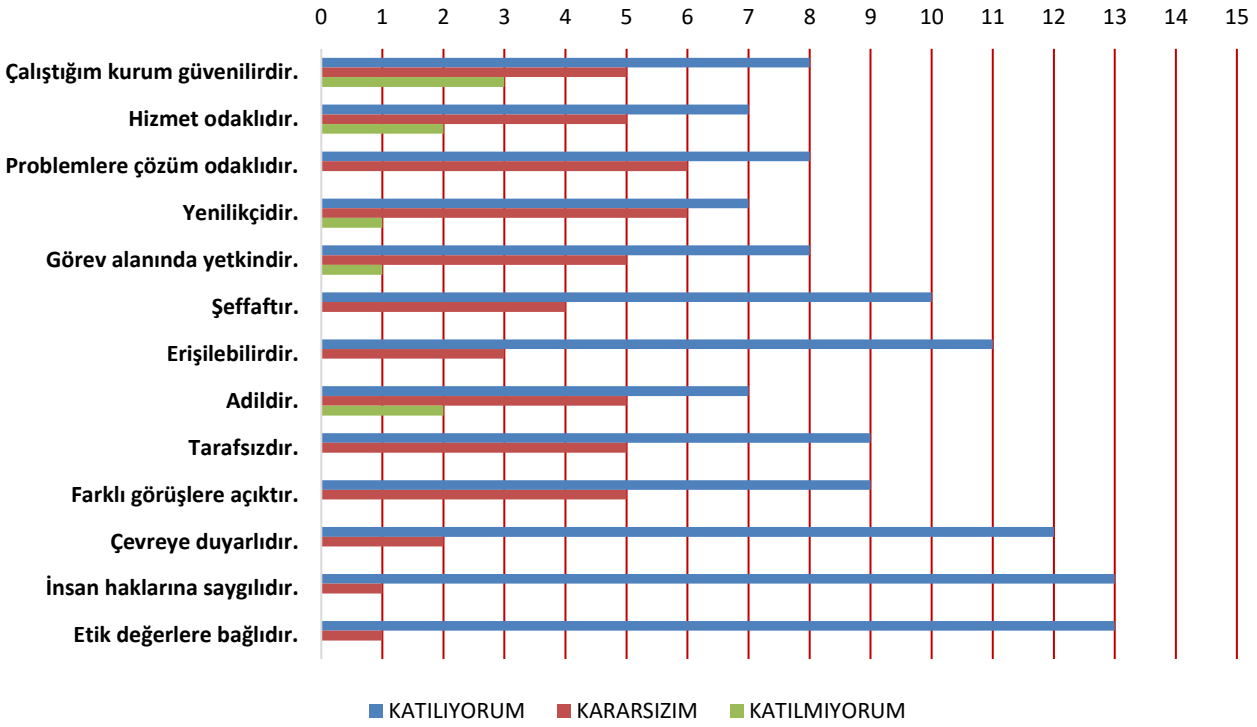
ve öğretmenleri ile yüz yüze görüşmeler, mülakat, toplantı gerçekleştirilerek, dilek ve önerileri alınmıştır. Öğrenci, öğretmen, veli, yönetici ve personelden oluşan iç paydaşlarımızdan ise toplantı ve anket yöntemleri ile görüşleri alınmıştır. Kurumumuzun iç paydaşlarına yönelik yaptığımız anket çalışmasında, Iğdır İl Milli Eğitim Müdürlüğü tarafından hazırlanan Yönetici, Öğretmen ve Personel İç Paydaş Anketi ile Öğrenci ve Veli İç Paydaş Anketi soruları kullanılmıştır. Anketlere 82 öğrenci, 10 öğretmen, 2 personel, 2 yönetici ve 142 veli olmak üzere toplam 238 paydaşımız katılmıştır.

Tablo 4 Paydaş Görüşlerinin Alınmasına İlişkin Çalışmalar

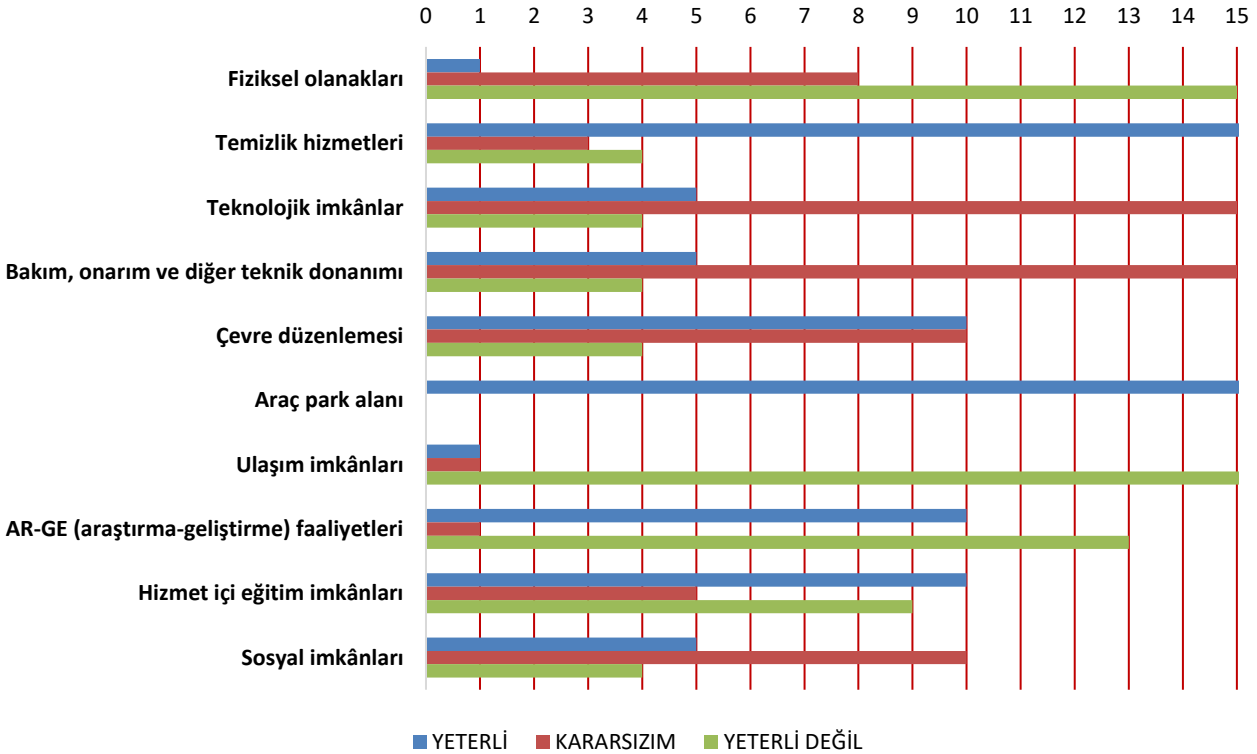
PAYDAŞ ADI	YÖNTEM	SORUMLU	ÇALIŞMA TARİHİ	RAPORLAMA VE DEĞERLENDİRME SORUMLUSU
İl MEM Yöneticileri	Mülakat, Toplantı	Strateji Geliştirme Kurulu Bşk.	30.09.2023-19.09.2023	S. P. Hazırlama Ekibi
Diğer Eğitim Kurumu Yöneticileri	Mülakat	Strateji Geliştirme Kurulu Bşk.	30.09.2023-19.09.2023	S. P. Hazırlama Ekibi
Öğretmenlerimiz	Anket, Toplantı	S. P. Ekibi	30.09.2023-19.09.2023	S. P. Hazırlama Ekibi
Öğrencilerimiz	Anket	S. P. Ekibi	30.09.2023-19.09.2023	S. P. Hazırlama Ekibi
Velilerimiz	Anket	S. P. Ekibi	30.09.2023-19.09.2023	S. P. Hazırlama Ekibi
Personelimiz	Anket, Toplantı	S. P. Ekibi	30.09.2023-19.09.2023	S. P. Hazırlama Ekibi
Yöneticilerimiz	Anket, Toplantı	S. P. Ekibi	30.09.2023-19.09.2023	S. P. Hazırlama Ekibi

Yönetici, Öğretmen ve Personel İç Paydaş Anketi Sonuçları

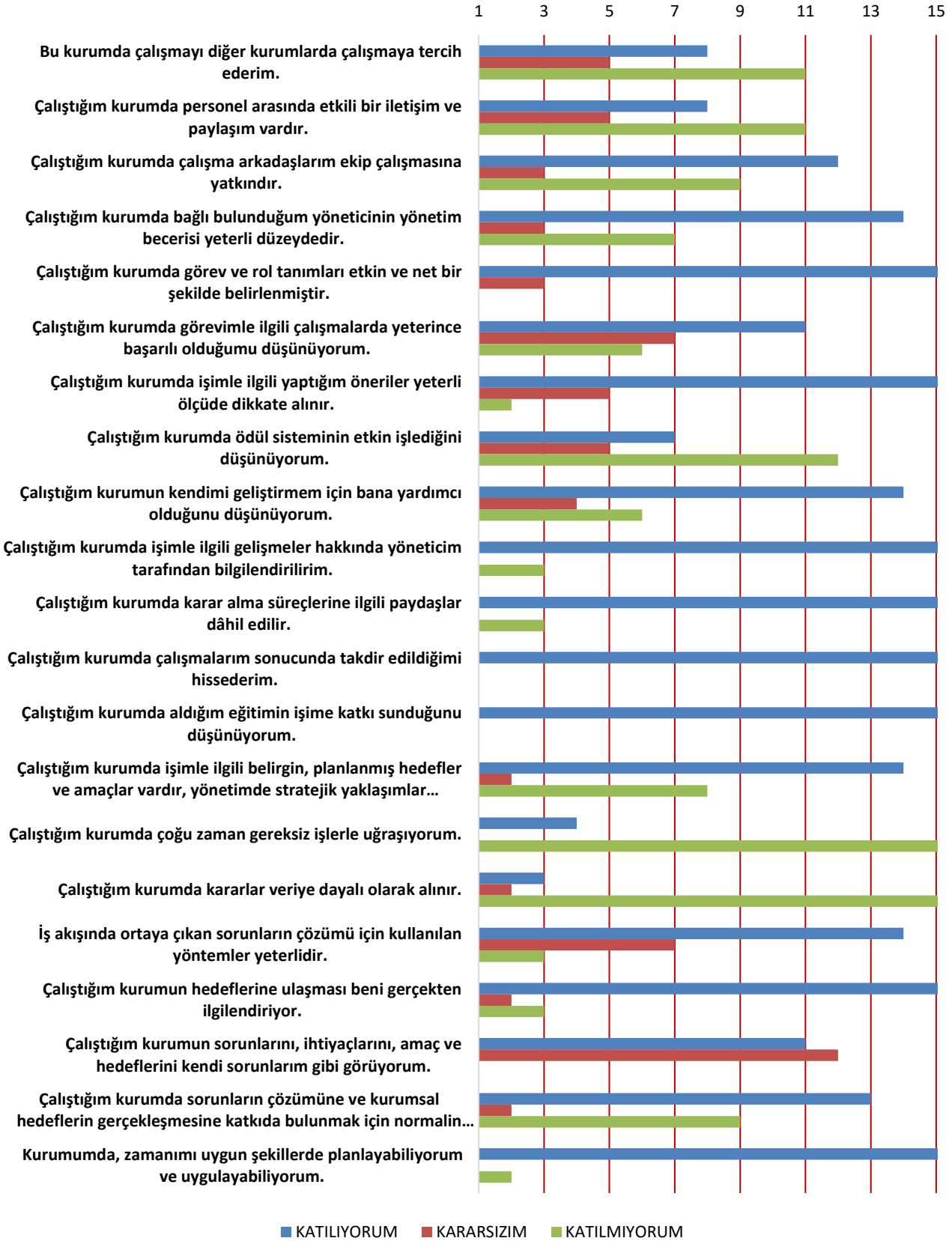
Şekil 2. A. Lütfen görev yaptığınız kurumun yönetim kültürünü aşağıdaki ifadelere uygun olarak değerlendiriniz.



Şekil 3. B. Lütfen görev yaptığınız kurumu; kurumun fiziki yapısı ve sunduğu olanaklar açısından yeterlilik durumuna göre değerlendiriniz.

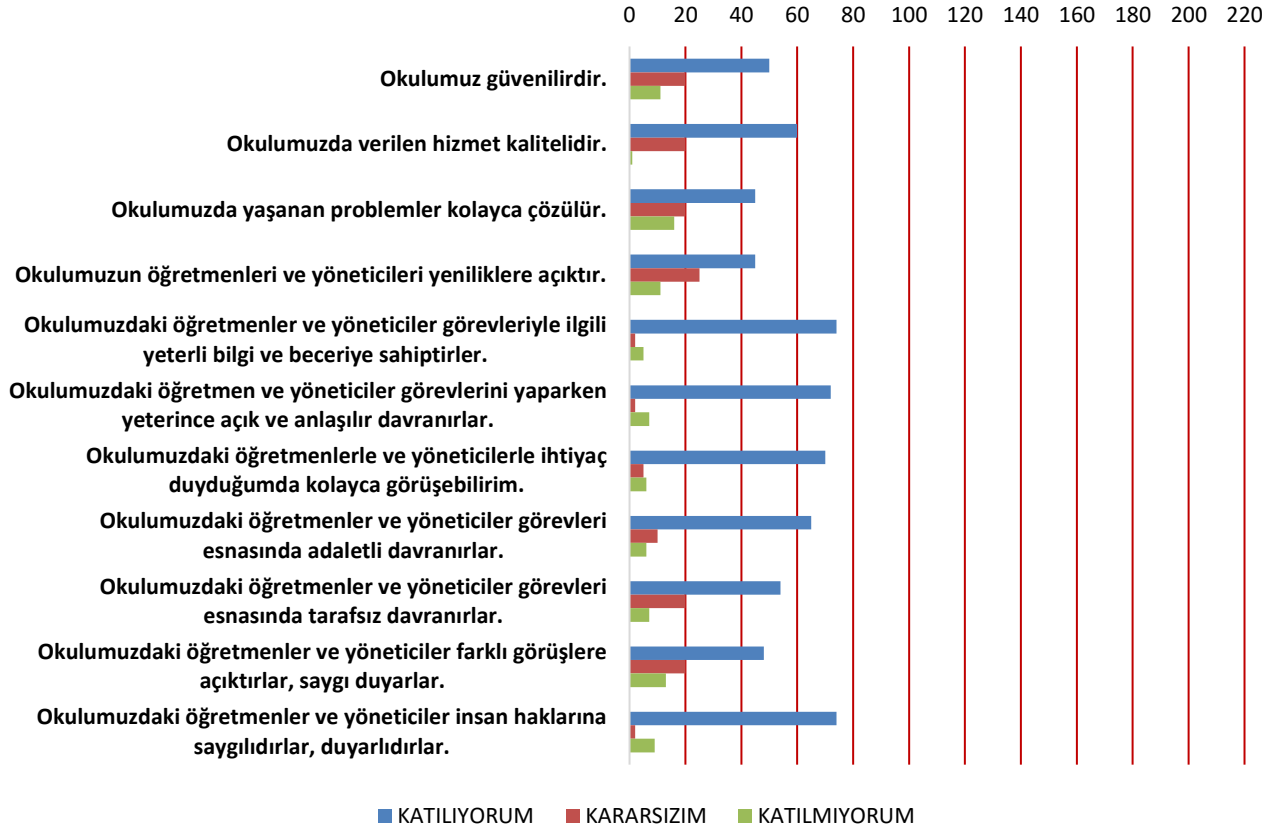


Şekil 4. C. Lütfen görev yaptığınız kurumu; işbirliği ve iletişim yöntemleri, kişisel ve mesleki gelişim, kurumsal kültürün benimsenmesi gibi faktörler açısından aşağıdaki ifadelere uygun olarak değerlendiriniz.

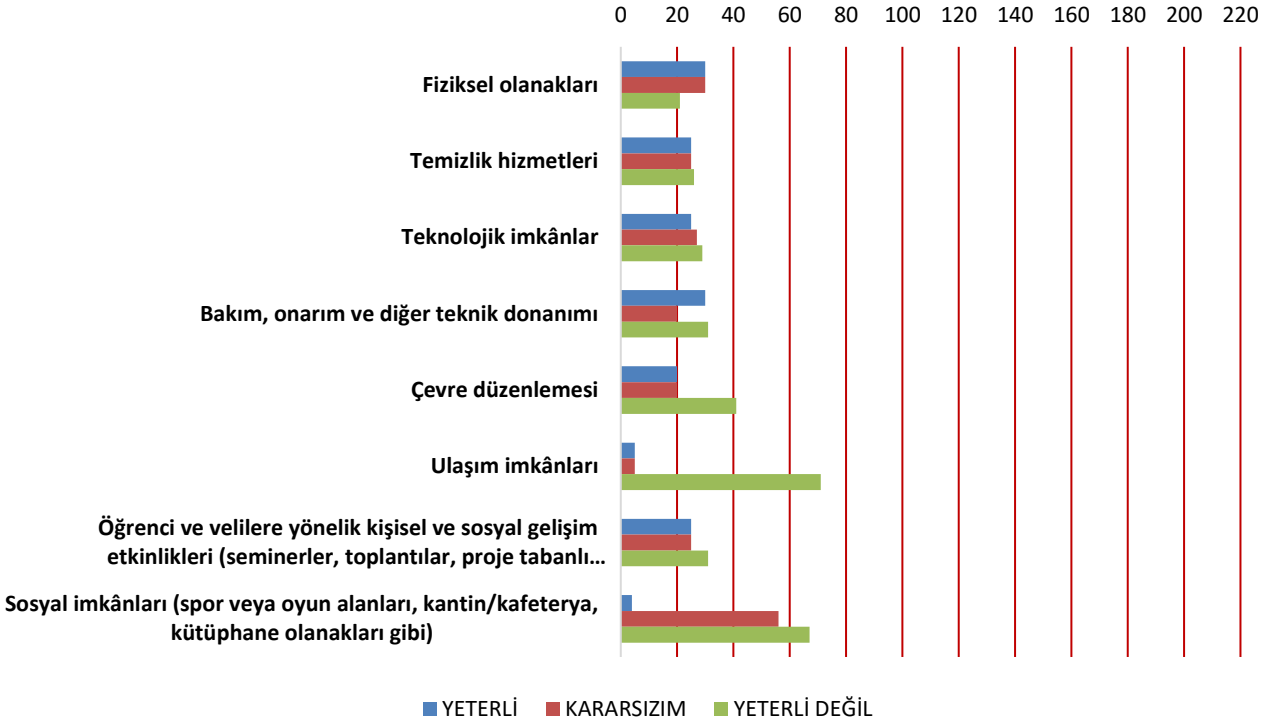


Öğrenci ve Veli İç Paydaş Anketi Sonuçları

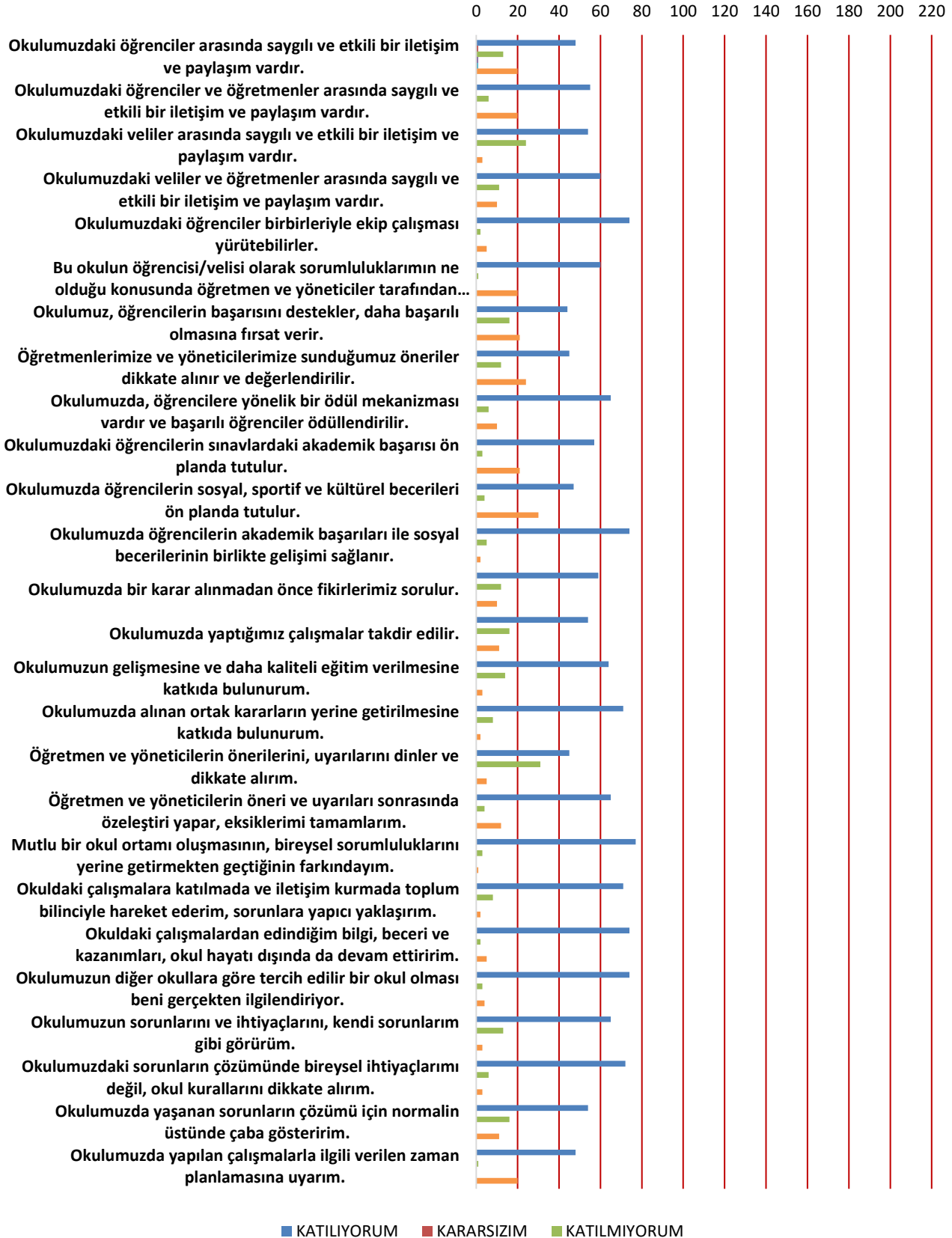
Şekil 5. A. Lütfen öğrencisi olduğunuz/öğrencinizin eğitim aldığı kurumun yönetim kültürünü aşağıdaki ifadelerle uygun olarak değerlendiriniz.



Şekil 6. B. Lütfen öğrencisi olduğunuz/öğrencinizin eğitim aldığı kurumu; fiziki yapısı ve sunduğu olanaklar açısından yeterlilik durumuna göre değerlendiriniz.



Şekil 7. C. Lütfen öğrencisi olduğunuz/öğrencinizin eğitim aldığı kurumu; işbirliği ve iletişim yöntemleri, kişisel gelişim, kurumsal kültürün benimsenmesi gibi faktörler aşağıdaki ifadelere uygun olarak değerlendiriniz.



G. Kuruluş İçi Analiz

İnsan Kaynakları Yetkinlik Analizi

Tablo 5 Okul Yönetici Sayısı

YÖNETİCİ SAYILARI			
	Müdür	Müdür Başyardımcısı	Müdür Yardımcısı
Norm	1	0	3
Mevcut	1	0	3

Tablo 6 Öğretmen, Öğrenci, Derslik Sayıları

SIRA	ÖĞRENCİ-ÖĞRETMEN-DERSLİK BİLGİLERİ	SAYI
1	Öğrenci Sayısı	168
2	Öğretmen Sayısı	23
3	Derslik Sayısı	15
4	Derslik Başına Düşen Öğrenci Sayısı	11.2
5	Öğretmen Başına Düşen Öğrenci Sayısı	7,3

Branş Bazında Öğretmen Norm, Mevcut, İhtiyaç Sayıları

SIRA	BRANŞ	NORM	MEVCUT	İHTİYAÇ
1	Sınıf Öğretmeni	4	2	2
2	İngilizce Öğretmeni	3	0	3
3	Okul öncesi	3	2	1
4	Özel eğitim	1	0	1
5	Matematik	2	2	0
6	Fen bilimleri	2	2	0
7	Türkçe	2	2	0
8	Sosyal bilgiler	2	1	1
9	Din Kültürü ve Ahlak Bilgisi	2	1	1
10	Beden eğitimi	2	2	0

Tablo 8 Yardımcı Personel/Destek Personeli Sayısı

SIRA	BRANŞ	NORM	MEVCUT	İHTİYAÇ
1	Memur	0	0	0
2	Destek Personeli	0	0	0
3	Güvenlik Görevlisi	0	0	0

Fiziki Kaynak Analizi

Tablo 9 Okul Binasının Fiziki Durumu

SIRA	KULLANIM ALANI/TÜRÜ	BİNA YAPISAL DURUMU (Tahsisli Binalar Dâhil)	BİNA KAPASİTE DURUMU (Yeterli/Yetersiz)
1	Hizmet Binası	1	Yeterli
2	Personel Lojmanı	0	-
3	Spor Salonu	0	-
4	Kütüphane	1	Yeterli
5	İhata Duvarı	1	Yeterli
6	Güvenlik Kamerası Sayısı	26	Yeterli
7	Yemekhane	1	Yeterli
8	Asansör-Lift (Engelli)	0	-
9	Rampa (Engelli)	0	-

Tablo 10 Teknoloji ve Bilişim Altyapısı

TEKNOLOJİ VE BİLİŞİM ALTYAPISI	
Etkileşimli akıllı tahta sayısı	18
Tablet sayısı	0
İnternet altyapısı	yok
Bilgisayar/bilişim teknolojileri sınıfı/laboratuvarı sayısı	0
Fotokopi makinesi sayısı	3
DYS kullanımı	Var
Bilişim Teknolojileri/Bilişim Teknolojileri Rehber Öğretmeni sayısı	1
Elektronik dilek, istek, öneri sisteminin kullanımı	yok
SMS bilgilendirme sistemi kullanımı	Yok
MEB tarafından sağlanan resmi internet sitesinin kullanımı	Var
Resmi elektronik posta adresinin kullanımı	Var

Mali Kaynak Analizi

Tablo 11 Tahmini Kaynaklar (TL)

Müdürlüğümüzün 2024-2028 dönemindeki nakdi kaynakları, tasarruf tedbirleri de dikkati alınarak tahmini hesaplanmış ve tabloda sunulmuştur.

KAYNAKLAR	2024	2025	2026	2027	2028	Toplam Kaynak
Bütçe Dışı Fonlar (Okul Aile Birliği)	100	125	150	175	200	750
Diğer (Ulusal ve Uluslararası Hibe Fonları vb.)	0	0	0	0	0	0
TOPLAM	100	125	150	175	200	750

H. GZFT Analizi

İç ve dış paydaşlarımıza yönelik yaptığımız öğretmenler kurulu toplantıları, zümre öğretmenler kurulu toplantıları, şube öğretmenler kurulu toplantıları, veli toplantıları, odak grup görüşmeleri, ev-işyeri ziyaretleri, iç paydaş anketi vb. çalışmalarla birlikte dış paydaşlarımıza yönelik yaptığımız toplantılar, yüz yüze görüşmeler/mülakat vb. çalışmalardan elde edilen sonuçlara göre kurumumuzun GZFT Analizi yapılmıştır. GZFT Analizi yapılırken ayrıca öğretmen nöbet defteri kayıtları, yazılı, sözlü veya elektronik dilek, öneri, şikayet sistemleri, önceki plan dönemine ait tespitler, kurumsal raporlar, kurumsal istatistikler, bilimsel makaleler, tezler ve raporlardan yararlanılmıştır. GZFT Analizi sonucunda kurumsal düzeyde güçlü ve zayıf yönlerimiz ile kurumumuz için önem arz eden fırsat ve tehditler listelenmiştir.

Tablo 12 GZFT Listesi

İÇ ÇEVRE	GÜÇLÜ YÖNLER	<ul style="list-style-type: none">Okulumuzun birçok spor dalına elverişli olması.Okul bahçesinin çok geniş olması öğrencilere özgürlük vermesi.Taşınmalı eğitim iş ve işlemlerinin aksatılmadan yürütülDestek odası, kütüphane, yemekhane bulunması öğrencilerin bu sayede kaynaşması
	ZAYIF YÖNLER	<ul style="list-style-type: none">Öğrencilerin sosyal ve kültürel imkânlarının yeterli olmamasıÖğrencilerin gelecek beklentilerinin olmaması bu nedenle akademik başarının düşük olmasıÖğrencilerde Türkçe konuşma ve devamsızlık problemlerinin görülmesiÖğrencilerin okuma alışkanlığı kazanmada güçlük çekmesi ve bu konuda velilerin duyarsız olması.Okuldaki öğrencilerin manevi değerler konusunda zayıf olmalarıYaylacılık faaliyetlerinden dolayı yaşanan aksaklıklar..
DIŞ ÇEVRE	FIRSATLAR	<ul style="list-style-type: none">Okuldaki öğretmen sayısının yeterli olmasıSınıf öğrenci mevcutlarının standarda uygun olmasıOkulun lojman imkânının olmaması
	TEHDİTLER	<ul style="list-style-type: none">Öğrencilerin sosyal ve kültürel imkânlarının yeterli olmamasıÖğrencilerin gelecek beklentilerinin olmaması bu nedenle akademik başarının düşük olmasıÖğrencilerde Türkçe konuşma ve devamsızlık problemlerinin görülmesiÖğrencilerin okuma alışkanlığı kazanmada güçlük çekmesi ve bu konuda velilerin duyarsız olması.Okuldaki öğrencilerin manevi değerler konusunda zayıf olmalarıYaylacılık faaliyetlerinden dolayı yaşanan aksaklıklar..

İ. Tespitler ve İhtiyaçların Belirlenmesi

Tablo 13 Tespitler ve İhtiyaçlar

GELİŞİM/ SORUN ALANLARI	TESPİTLER VE İHTİYAÇLAR
<ul style="list-style-type: none">İl, İlçe ve Okul St. Planlarında bütünlük olmaması	<ul style="list-style-type: none">İl, İlçe ve Okul hedefleri ve göstergelerinde bütünlük sağlanması
<ul style="list-style-type: none">Müdürlüğümüzün hizmetlerini mevzuattaki hükümlere uygun olarak yürütmektedir.Tabi olduğumuz mevzuatın kapsamı, Müdürlüğümüzün yetkilerini çeşitlendirmekle birlikte sınırlamaktadır.Kurumsal kültürümüz, mevzuatta sık yaşanan değişikliklere hazırlıklı olmasına rağmen öğrenci ve velilerimizden oluşan paydaşlarımız, yeni ve farklı çalışmalara uyuma direnç göstermektedir.Mevzuat itibarıyla öğrenci velilerinin eğitim faaliyetlerine müdahale alanını sınırlandıran herhangi bir mekanizma bulunmamaktadır.	<ul style="list-style-type: none">Diğer kurumlarla işbirliğinde, yetki alanının genişletilmesiMevzuat itibarıyla Okul Müdürlerinin yetkilerinin artırılmasıEğitim uygulamaları konusunda ulusal düzeyde tanıtım çalışmaları yaparak öğrenci ve velilerinin bilgilendirilmesiMevzuatta ihtiyaç duyulan değişikliklerde “yenileme” çalışmaları yerine “güncelleme” çalışmalarına yer verilmesiÖğrenci velilerinin eğitim faaliyetlerine müdahale alanlarının sınırlandırılması için yasal tedbirlerin alınmasıMevzuatın, çalışanların kendilerini güvende hissedebileceği şekilde yeniden düzenlenmesi
	<ul style="list-style-type: none">Stratejik Plan Hazırlama, Stratejik Yönetim Süreci ile ilgili diğer iş ve işlemlerStratejik Plan hedef ve göstergelerinin üst politika belgelerindeki ilke ve prensiplere uygun hazırlanması
<ul style="list-style-type: none">Paydaş türü fazladır, paydaşlarımızın kurumumuzdan beklentileri farklı ve çok çeşitlidir	<ul style="list-style-type: none">Paydaşların idareden beklentilerinin faaliyet alanlarıyla uyumu sağlanması, plan döneminde kurumsal faaliyetler hakkında paydaşlara düzenli bilgilendirme yapılması
<ul style="list-style-type: none">Çalışanlarımızın her biri farklı türden yeterliliklere sahiptir	<ul style="list-style-type: none">Çalışanlarımızın her alanda bilgi sahibi olması için hizmet içi eğitim faaliyetleri düzenlenmesi
<ul style="list-style-type: none">Kurumsal kültürümüz gelişmiş durumdadır. Kurum içi iletişim gelişmiştir, halkla ilişkiler sağlıklı bir şekilde yürütülmektedir.Eğitim faaliyetlerine kadın velilerimizin katılım oranları yüksektir fakat genel katılım oranları beklenen düzeyde değildirKurumumuz hastane binasından dönüştürülmüştürDerslik sayıları yeterlidir fakat derslikler ihtiyacı karşılayacak kadar büyük değildir, derslik başına düşen öğrenci sayıları tutarsızlık göstermektedir	<ul style="list-style-type: none">Eğitim-öğretim faaliyetlerine genel katılım oranlarının yükseltilmesi
<ul style="list-style-type: none">Bilişim Teknolojileri Öğretmenimiz bulunmamaktadır	<ul style="list-style-type: none">Mevcut hizmet binası yerine yeni bir hizmet binası yapılması
<ul style="list-style-type: none">Kurumumuz, ödenek kaleminden yoksun olmasıyla mücadele ediyor. Buna rağmen, sınırlı kaynaklarımızı en verimli şekilde kullanarak öğrencilerimizin eğitim kalitesini artırmak için çaba gösteriyoruz.	<ul style="list-style-type: none">Kadrolu Bilişim Teknolojileri Öğretmeni ihtiyacı
	<ul style="list-style-type: none">okul-aile birliği iş ve işlemleri, okul yöneticileri tarafından titizlikle üstlenilmektedir. Bu şekilde, kaynaklarımızı en iyi şekilde yöneterek öğrencilerimize daha iyi bir eğitim ortamı sunmayı hedefliyoruz.

3. BÖLÜM: GELECEĞE BAKIŞ

A. Misyon, Vizyon ve Temel Değerler

MİSYONUMUZ

Öğrenci merkezli eğitim sisteminin uygulanması öğrencinin aktif olduğu yeni öğretim metotlarını algılamada güçlük çeken öğrencilere

VİZYONUMUZ

Atatürk İlke ve İnkılaplarını benimsemiş insan haklarına saygılı yaşadığı çevreye duyarlı sosyal katılım becerisi gelişmiş üreten

TEMEL DEĞERLERİMİZ

- Fırsat eşitliği
- Kültürel ve sanatsal duyarlılık
- İnsan, toplum, bilim ve çevre duyarlılığı
- Din, ahlak ve değerlere bağlılık
- Hukuk ve adalet
- Katılımcılık ve istişare kültürü
- Tarafsızlık, hesap verebilirlik ve şeffaflık
- Sorumluluk
- Vatanseverlik
- Liyakat

B. Stratejik Amaçlar

Tablo 15: Amaç, Hedef, Gösterge ve Stratejilere İlişkin Kartlar

Amaç 1	Temel eğitimde, fırsat eşitliği ve erişimin sağlanmasıyla öğrencileri çağın gerektirdiği evrensel yeterliliklere sahip, millî ve manevi değerleri benimsemiş sağlıklı ve mutlu bireyler olarak yetiştirmektedir.							
Hedef 1.1	Temel eğitimde fırsat eşitliğini sağlamak ve eğitime erişimi artırmak için çeşitli iyileştirmeler hayata geçirilecektir							
Amacın İlgili Olduğu Program/Alt Program Adı	TEMEL EĞİTİM							
Amacın İlişkili Olduğu Alt Program Hedefi	Eğitime Erişim ve Fırsat Eşitliği							
Performans Göstergeleri	Hedefe Etkisi (%)	Plan Dönemi Başlangıç Değeri	2024	2025	2026	2027	2028	
PG-1.1.1 Temel eğitimde okullaşma oranı (%) (Yaş Grubu)	6-9 Yaş	25	20	25	30	35	40	45
	10-13 Yaş	25	25	30	35	40	45	50
	İlkokul	20	25	30	35	40	45	50
	Ortaokul	20	25	30	35	40	45	50

SorumluBirim	Temel Eğitim Genel Müdürlüğü
İş Birliği Yapılacak Birim(ler)	İEŞM, BİŞM, DÖŞM, ÖÖKŞM, DHŞM, HHB
Stratejiler	S-1.1.1: Mevcut okul kayıt süreçlerinin gözden geçirilmesi ve ilimizde daha etkili yasal düzenlemelerin uygulanması sağlanacaktır. S-1.1.2: Okullardaki sınıf sayıları ve öğrenci ortalama sayılarının azaltılması, bakanlıkça gönderilen yönergeler doğrultusunda gerçekleştirilecektir.
Riskler	<ul style="list-style-type: none">Fazla sınıf mevcudunun çocuğun bütüncül gelişim ihtiyaçlarına cevap vermeyi güçleştirilmesi,Mevzuatın özel öğretimle ilgili yeterli uygulama alanı sunamaması.
Maliyet Tahmini	100 TL
Tespitler	<ul style="list-style-type: none">Nüfus hareketleri ve doğa kaynaklı afetler sonucunda derslik ihtiyacının oluşmasıÖzel öğretim kurumlarına devam eden öğrenci oranının OECD ortalamasının altında kalması
İhtiyaçlar	<ul style="list-style-type: none">Okul/kurum standartlarının gelişmeler doğrultusunda kurum kültürü ve okul ihtiyaçlarına yönelik bir biçimde tekrardan yapılandırılması

Amaç 1	Temel eğitimde fırsat eşitliği ve eğitime erişimin sağlandığı, öğretim süreçleri ve eğitim ortamlarının etkin kullanıldığı bir ekosistem inşa ederek öğrencileri çağın gerektirdiği evrensel yeterliliklere sahip, millî ve manevî değerleri benimsemiş sağlıklı ve mutlu bireyler olarak yetiştirmek.							
Hedef 1.2	Okul öncesi eğitim desteklenerek erişim imkânları artırılabacaktır.							
Amacın İlgili Olduğu Program/Alt Program Adı	TEMEL EĞİTİM							
Amacın İlişkili Olduğu Alt Program Hedefi	Okul Öncesi Eğitim							
Performans Göstergeleri	Hedefe Etkisi (%)	Plan Dönemi Başlangıç Değeri	2024	2025	2026	2027	2028	
PG-1.2.1 İlkokul birinci sınıf öğrencilerinden en az bir yıl okul öncesi eğitim almış öğrenci oranı (%)	30	10	12	14	16	18	20	
PG-1.2.2 Okul öncesi okullaşma oranı (%) (Yaş Grubu)	3-5 yaş	20	10	12	14	16	18	20
	4-5 yaş	20	10	12	14	16	18	20
PG-1.2.3 Ebeveynine aile eğitimi verilen okul öncesi çocuk sayısı	30	10	10	12	14	16	18	

Sorumlu Birim	Temel Eğitim Şube Müdürlüğü
İş Birliği Yapılacak Birim(ler)	BİŞM, SGB, İEŞM, ÖÖKŞM
Stratejiler	<p>S-1.2.1: Alternatif erişim modellerinin yaygınlaştırılması sağlanacaktır.</p> <p>S-1.2.2: Okul öncesi eğitimde fiziki mekân kapasitesi artırılabilecek.</p> <p>S-1.2.3: Okul öncesi eğitimde ebeveyn bilgilendirme çalışmaları artırılabilecek.</p> <p>S-1.2.4: Okul öncesi eğitimde okul-aile iş birliği, farkındalık geliştirme ve bilgilendirme çalışmaları yoluyla desteklenecek.</p>
Riskler	<ul style="list-style-type: none">• Okul öncesi eğitim veren kurumların tek bir çatı altında toplanması için mevzuat düzenlemesinin gerçekleşmemesi,• Mali kaynakların yetersiz kalabilme ihtimalinin olması• Okul öncesi eğitimde kurumsal kapasitenin istenilen düzeye ulaşamaması.
Maliyet Tahmini	125TL
Tespitler	<ul style="list-style-type: none">• Okul öncesi eğitim standartlarının güncel olmaması,• Okul öncesi eğitimde okullaşma oranının OECD ortalamasının altında olması,• Okul öncesi eğitimde yardımcı personele duyulan ihtiyaç,• Ailelerin okul öncesi eğitime ilişkin farkındalık düzeyinin yetersiz olması.
İhtiyaçlar	<ul style="list-style-type: none">• Okul öncesi eğitim standartlarının güncellenmesi,• Okul öncesi dönemde erişim fırsatlarının genişletilmesi,• Okul öncesi eğitim kurumsal kapasitesinin güçlendirilmesi,• Aile eğitim programlarının devam ettirilmesi.

Amaç 1		Temel eğitimde fırsat eşitliği ve eğitime erişimin sağlandığı, Öğretim süreçlerinin ve eğitim ortamlarının etkin bir şekilde kullanıldığı bir ekosistem oluşturularak, öğrenciler çağın gerektirdiği evrensel yeterliliklere sahip, millî ve manevî değerlere bağlı, sağlıklı ve mutlu bireyler olarak yetiştirmek.						
Hedef 1.3		Temel eğitimde bilimsel, sosyal, sportif, kültürel, sanatsal ve toplumsal hizmet gibi alanlarda etkinliklere katılım oranı artırılacak ve sürekli öğrenmeye teşvik etmek amacıyla öğrencilere okuma kültürü kazandırılacaktır.						
Amacın İlgili Olduğu Program/Alt Program Adı		TEMEL EĞİTİM						
Amacın İlişkili Olduğu Alt Program Hedefi		İlkokul ve Ortaokul						
Performans Göstergeleri		Hedefe Etkisi (%)	Plan Dönemi Başlangıç Değeri	2024	2025	2026	2027	2028
PG-1.3.1 Temel eğitimde en az bir sosyal etkinliğe katılan öğrenci oranı (Temel Eğitim) (%)	İlkokul	15	51	53	55	57	59	61
	Ortaokul	15	32	35	38	41	44	47
PG-1.3.2 Ortaokulda en az bir sosyal etkinliğe katılan öğrenci oranı (Din Öğretimi) (%)	İmam Hatip Ortaokulu	10	42	43	45	47	49	51
PG-1.3.3 Öğrenci başına okunan kitap sayısı	İlkokul	10	15	15	17	17	18	19
	Ortaokul	10	4	4	5	5	6	6
PG-1.3.4 Okuma kültürünü artırmaya yönelik düzenlenen etkinliklere katılan öğrenci oranı		10	0	25	30	40	50	60
PG-1.3.5 Geleneksel çocuk oyunlarına yönelik bahçe düzenlemesi yapılan okul oranı (%)	Okul Öncesi	10	0	10	30	50	70	90
	İlkokul	10	0	10	30	50	70	90
	Ortaokul	10	0	10	30	50	70	90

Sorumlu Birim	Temel Eğitim Şube Müdürlüğü
İş Birliği Yapılacak Birim(ler)	İEŞM, BİŞM, DHŞM, DÖŞM, HBÖŞM
Stratejiler	<p>S-1.3.1: Temel eğitim okulları arasında düzenlenecek yarışmalar ve etkinliklerle öğrencilerin katılımı teşvik edilecektir.</p> <p>S-1.3.2: Türkiye'nin gelecek vizyonunu yansıtan Türkiye Yüzyılı perspektifinde, bilim, kültür, sanayi ve teknoloji alanlarındaki yeni gelişmelerin tanıtımı yapılacak; müzeler, tarihi eserler, camiler, şehitlikler, kütüphaneler ve üniversiteler gibi tarihi ve kültürel mekânlar ziyaret edilecektir.</p> <p>S-1.3.3: Öğrencilerin şehirlerini ve kültürlerini tanımaları için okul içi ve okul dışı etkinlikler düzenlenecek ve okuma kültürü oluşturulmasına destek verilecektir.</p> <p>S-1.3.4: Öğrencilerin bilimsel, kültürel, sanatsal, sportif ve toplumsal etkinliklere katılımlarını artırmak amacıyla çeşitli destekleme ve izleme-değerlendirme mekanizmaları geliştirilecektir. Ayrıca, sağlıklı yaşam becerilerinin kazandırılması için beslenme ve fiziksel aktivite çalışmaları yapılacaktır.</p> <p>S-1.3.5: Okul bahçelerinde geleneksel çocuk oyunlarına yönelik etkinlikler düzenlenecek ve bu oyunların izlenme ve değerlendirilme çalışmaları e-Okul Sistemi'nde yapılacaktır.</p>
Riskler	<ul style="list-style-type: none">Okul dışı sosyal etkinliklere öğrenci katılımında güvenlik risklerinin bulunması,Mali ihtiyaçların karşılanmasında kaynak yetersizliği yaşanması,Dezavantajlı bölgelerde sosyal etkinliklerin uygulanmasında karşılaşılan zorluklar.
Maliyet Tahmini	125 TL
Tespitler	<ul style="list-style-type: none">Öğrencilerin yaratıcı düşünme becerilerini destekleyecek etkinliklerin ve yenilikçi öğrenme fırsatlarının kısıtlı olması,Ailelerin öğrencileri sosyal ve kültürel etkinliklere yönlendirmede akademik kaygıların etkili olması,Okulların, potansiyel katkı sağlayabilecek kurumlarla yeterince işbirliği yapmaması,Erken yaşlarda bağımlılık oluşturan unsurların (obezite, dijital bağımlılık vb.) yaygınlaşması..
İhtiyaçlar	<ul style="list-style-type: none">İlgili kurum ve kuruluşlarla iş birliğinin artırılması,Öğrencilerin sosyal, sportif ve kültürel açıdan fırsat eşitliğine dayalı olarak desteklenme ihtiyacı,Öğrencileri sosyal, sportif ve kültürel faaliyetlere yönlendirecek teşvik mekanizmalarının güçlendirilmesi,Okul bahçeleri ve diğer eğitim ortamlarında geleneksel oyun alanlarının sağlanması ihtiyacı.

Amaç 1	Temel eğitimde fırsat eşitliği ve eğitime erişimin sağlandığı, Öğretim süreçlerinin ve eğitim ortamlarının etkin bir şekilde kullanıldığı bir ekosistem oluşturularak, öğrenciler çağın gerektirdiği evrensel yeterliliklere sahip, millî ve manevi değerleri benimsemiş, sağlıklı ve mutlu bireyler olarak yetiştirmek..							
Hedef 1.4	İlkokul ve ortaokulda öğrenme kayıplarını azaltmaya yönelik destekleyici mekanizmalar güçlendirilecektir.							
Amacın İlgili Olduğu Program/Alt Program Adı	TEMEL EĞİTİM							
Amacın İlişkili Olduğu Alt Program Hedefi	İlkokul ve Ortaokul							
Performans Göstergeleri	Hedefe Etkisi (%)	Plan Dönemi Başlangıç Değeri	2024	2025	2026	2027	2028	
PG-1.4.1 Destekleme ve Yetiştirme Kursları'ndan yararlanan öğrenci oranı (%)	40	0	0	15	20	25	30	
PG-1.4.2 İlkokullarda yetiştirme programına dâhil olması beklenen öğrencilerin programa katılma oranı (%)	30	0	0	20	30	32	33	
PG-1.4.3 20 gün ve üzeri özürsüz devamsızlık yapan öğrenci oranı (%)	İlkokul	7	7	6	5	5	3	
	Ortaokul	11	10	9	8	7	6	

Sorumlu Birim	Temel Eğitim Şube Müdürlüğü
İş Birliği Yapılacak Birim(ler)	OŞM, BİŞM, DÖŞM, ÖÖKŞM
Stratejiler	<p>S-1.4.1: Destekleme ve Yetiştirme Kursları'nın niteliklerinin artırılması için ihtiyaç analizleri yapılacak ve buna göre çalışmalar gerçekleştirilecektir.</p> <p>S-1.4.2: İlkokullardaki yetiştirme programlarının tamamlanamamasının sebeplerine yönelik tedbirler belirlenecek ve uygulanacaktır.</p> <p>S-1.4.3: Evde veya hastanede eğitim alan öğrencilerin durumları, e-Okul Yönetim Bilgi Sistemi'ne eksiksiz bir şekilde işlenecek ve gerekli planlamalar yapılacaktır.</p> <p>S-1.4.4: Öğrencilerin devamsızlık nedenleri detaylı bir şekilde analiz edilerek, ailelere yönelik bilgilendirme çalışmaları gerçekleştirilecektir.</p>
Riskler	<ul style="list-style-type: none">• Ailelerin gelişim temelli değerlendirme anlayışından uzaklaşırın kademeler arası geçişlerde uygulanan sınav yöntemlerinin devam etmesi,• Okula devamın sağlanması konusunda okul-aile iş birliğinin yetersiz kalması,• Öğrenme kayıplarının telafi edilmesi için düzenlenen mekanizmaların yetersiz kalması.
Maliyet Tahmini	100 TL
Tespitler	<ul style="list-style-type: none">• Destekleme ve Yetiştirme Kursları'nda yüksek devamsızlık oranı ve kapanan kurs sayısının artması,• İlkokullarda yetiştirme programlarına katılımın düşük olması,• Öğrenme kayıplarını önlemeye yönelik mekanizmaların yetersizliği.
İhtiyaçlar	<ul style="list-style-type: none">• Devamsızlığın önlenmesi ve öğrenme kayıplarının giderilmesi için rehberlik sisteminin güçlendirilmesi,• Öğrenme kayıplarını telafi edecek etkili mekanizmaların oluşturulmasına yönelik ihtiyaç.

Amaç 7		Temel eğitimde, fırsat eşitliği ve erişimin sağlanmasıyla öğrencileri çağın gerektirdiği evrensel yeterliliklere sahip, millî ve manevi değerleri benimsemiş sağlıklı ve mutlu bireyler olarak yetiştirmektir.					
Hedef 7.1		Temel eğitimde fırsat eşitliğini sağlamak ve eğitime erişimi artırmak için çeşitli iyileştirmeler hayata geçirilecektir					
Amacın İlgili Olduğu Program/Alt Program Adı		KURUMSAL KAPASİTE					
Amacın İlişkili Olduğu Alt Program Hedefi		Öğretmen ve Yöneticiler					
Performans Göstergeleri	Hedefe Etkisi (%)	Plan Dönemi Başlangıç Değeri	2024	2025	2026	2027	2028
PG-7.1.1 Öğretmen başına düşen yıllık hizmet içi eğitim süresi (Saat)	35	200	200	400	600	800	1000
PG-7.1.2 ISCED sınıflamasına göre öğretmenlerin hizmet içi eğitime katılım düzeyi (%)	50	200	200	400	600	800	1000
PG-7.1.3 Uzaktan Eğitim Kapısı aracılığıyla eğitimlere katılan personel oranı (%)	40	200	200	400	600	800	1000

Sorumlu Birim	Öğretmen Yetiştirme ve Geliştirme Şube Müdürlüğü, İnsan Kaynakları Yönetimi Şube Müdürlüğü
İş Birliği Yapılacak Birim(ler)	BiŞM, DÖŞM, HBÖŞM, MTEŞM, OŞM, ÖERHŞM, ÖÖKŞM, TEŞM, EMB,,
Stratejiler	<p>S-7.1.1 Güncellenecek olan “Öğretmenlik Mesleği Genel Yeterlikleri”, ulusal ve uluslararası standartlar ile ihtiyaçlar doğrultusunda ve bu çerçevede Öğretmen Dijital Yeterlik Çerçevesi oluşturulacak ve dijital hizmet içi eğitim faaliyetlerinin desteklenmesi için dijital eğitim platformlarında içeriklerin öğretmenler ile paylaşılması sağlanacaktır.</p> <p>S-7.1.2 Öğretmenlerin meslek öncesi eğitimlerinin bütünlüğü bir parçası olarak öğretmenlik mesleğine ilişkin bilgi, beceri, tutum, değerlerin geliştirilmesi ve pedagojik yetkinliklerin desteklenmesi amacıyla kurulacak olan “Millî Eğitim Akademisi” kurulacak ve “Öğretmen Strateji Belgesi” Türki-ye Yüzyılı vizyonu doğrultusunda il düzeyinde eğitimler verilecektir.</p> <p>S-7.1.3 Personel niteliğini artırmak için Bakanlıkça uzaktan eğitim platformlarının yanında Cumhurbaşkanlığı Uzaktan Eğitim Kapısı (UEK) üzerinden verilen eğitimlere katılımın artırılması sağlanacak, eğitim yöneticiliğinin profesyonel meslek olarak düzenlenmesi yönünde yapılan çalışmaların il düzeyinde takibi sağlanacaktır.</p> <p>S-7.1.4 Öğretmenlerimizin ve okul yöneticilerimizin mesleki gelişimlerini sürekli desteklemek üzere üniversitelerle ve STK’lerle yüz yüze, örgün ve/veya uzaktan eğitim iş birlikleri hayata geçirilerek eğitimler düzenlenecek ve öğretmenlerin mesleki gelişim programları, güncel ihtiyaçlar temelinde bölgenin, okulun ve öğretmenin gereksinimlerine uygun şekilde belirlenerek okullarda uygulanacaktır.</p>
Riskler	Değişen teknolojik gelişmelere karşı uyum
Maliyet Tahmini	100 TL
Tespitler	<ul style="list-style-type: none">• Yönetici ve öğretmenlerin mesleki gelişim eğitimlerinde üniversiteler ile yeterli düzeyde iş birliği imkânı sağlanamaması• Öğretmen ve yöneticilere verilen mesleki gelişim eğitimlerinin nitelik ve niceliğinin geliştirilmeye açık olması• Öğretmenlerin talep ettikleri düzeyde eğitim alamaması• Öğretmenlerin mesleki gelişim ihtiyaç ve önceliklerini belirlemede okulların ihtiyaçlarının yeterli düzeyde dikkate alınmaması• Pedagojik formasyon eğitimlerinin, öğretmenleri yeterli düzeyde mesleğe hazırlayamaması
İhtiyaçlar	<ul style="list-style-type: none">• İhtiyaç duyulan alanlarda öğretmen ve yöneticilere üniversiteler aracılığıyla mesleki gelişim eğitimlerinin verilmesi• Mesleki gelişimde, yerel ihtiyaçlara duyarlı ve okul bağlamıyla uyumlu yeni yaklaşımlar olarak tanımlanan mesleki gelişim toplulukları, okul temelli mesleki gelişim ve öğretmen-yönetici hareketlilik programlarının yaygınlaştırılması ve öğretmenlerin bu faaliyetlere erişilebilirliğinin artırılması

Amaç 5	Türkiye Yüzyılı inşasında millî, manevi ve kültürel değerlerini özümsemiş; çağın gereklerine uygun bilgi, beceri, tutum ve davranışlar ile demokratik anlayışa ve millî şuura sahip şahsiyetli ve üretken öğrenciler yetiştirmek.						
Hedef 5.1	Okullarda uygulanan yerel ve ulusal projelerdeki sayıyı arttırmak.						
Amacın İlgili Olduğu Program/Alt Program Adı	ÖĞRENME KAZANIMLARI						
Amacın İlişkili Olduğu Alt Program Hedefi	Öğretim Programları ve Materyaller						
Performans Göstergeleri	Hedefe Etkisi (%)	Plan Dönemi Başlangıç Değeri	2024	2025	2026	2027	2028
PG-5.1.1 Okullarda Uygulanan Etwinning Projesi Sayısı	20	4	12	22	36	48	54
PG-5.1.2 Kalite Etiketi Alınan Etwinning Proje Sayısı	20	2	4	11	13	22	28
PG-5.1.3 Kabul Edilen Tübitak 22-04 A ve B Proje Sayısı	20	411	488	547	635	751	815
PG-5.1.4 Kabul Edilen Tübitak 4006 Proje Sayısı	20	4	7	11	18	22	26

Sorumlu Birim	Strateji Geliştirme Şube Müdürlüğü
İş Birliği Yapılacak Birim(ler)	OŞM, TEŞM
Stratejiler	S-5.1..1 Okullarda uygulanan e-twinning projelerinin kalitesi arttırılacaktır. S-5.1.2 Kalite etiketi alınan proje sayısında artış sağlanacaktır. S-5.1.3 Okullarda uygulanmakta olan tübitak projelerinin niteliğinde ve niceliğinde artış sağlanacaktır.
Riskler	<ul style="list-style-type: none">• Faaliyetlerde sürekliliğin sağlanamaması• Mali kaynakların yetersiz kalması• Okulların ulusal projelere yeterince vakit ayıramaması
Maliyet Tahmini	100 TL
Tespitler	<ul style="list-style-type: none">• Projelere yeterli ilgilinin olmaması
İhtiyaçlar	<ul style="list-style-type: none">• Proje Eğitimlerinin Verilmesi• Tübitak projeleriyle ilgili yeterli bilginin olmaması

Amaç 5	Türkiye Yüzyılı inşasında millî, manevi ve kültürel değerlerini özümsemiş; çağın gereklerine uygun bilgi, beceri, tutum ve davranışlar ile demokratik anlayışa ve millî şuura sahip şahsiyetli ve üretken öğrenciler yetiştirmek.						
Hedef 5.2	Sürdürülebilir kalkınma hedeflerine uygun bir yaklaşımla çevre ve iklim değişikliği konusunda farkındalığın artırılması sağlanacaktır.						
Amacın İlgili Olduğu Program/Alt Program Adı	ÖĞRENME KAZANIMLARI						
Amacın İlişkili Olduğu Alt Program Hedefi	Çevre Bilinci						
Performans Göstergeleri	Hedefe Etkisi (%)	Plan Dönemi Başlangıç Değeri	2024	2025	2026	2027	2028
PG-5.2.1 Atık yönetimi sistemi kurulan okul sayısı	30	116	130	140	147	155	160
PG-5.2.2 Okulum Temiz Belgelendirme Sistemi kurulan okul/ kurum sayısı	20	229	260	270	280	290	295

Sorumlu Birim	Destek Hizmetleri Şube Müdürlüğü
İş Birliği Yapılacak Birim(ler)	BİŞM, DÖŞM, HBÖŞM, İEŞM, MTEŞM, OŞM, ÖERHŞM, TEŞM, EMB
Stratejiler	<p>S-5.2.1 Sıfır atık ve geri dönüşüm uygulamalarının yaygınlaştırılması amacıyla okul/kurumlar- da “Sıfır Atık Projesi” kapsamında atıklar (ambalaj atığı, özel atık, tıbbi atık, tehlikeli atıklar) kaynağından ayrı ayrı toplanarak geri dönüşüm ve geri kazanım süreci içerisinde değerlendirilecektir.</p> <p>S-5.2.5 Okulum Temiz Belgelendirme Sistemi kurulan okul ve kurumların belgelendirme başvurularının alınarak tarafsız, bağımsız ve tutarlı bir şekilde uygunluk değerlendirme ve belgelendirme süreçleri yürütülecektir.</p>
Riskler	<ul style="list-style-type: none">• Faaliyetlerde sürekliliğin sağlanamaması• Çevre bilinci konusunda toplumun farkındalıklarına karşı dirençli olması• Mali kaynakların yetersiz kalması
Maliyet Tahmini	100 TL
Tespitler	<ul style="list-style-type: none">• İklim değişikliğine bağlı olarak ortaya çıkabilecek afetlerde gerekli önlemlerin eksikliği• Doğal kaynakların korunması ve tasarrufuna karşı tedbirler alınmaması
İhtiyaçlar	<ul style="list-style-type: none">• Su tasarrufunun sağlanması• Atıkların yönetilmesi

D. Maliyetlendirme

Tahmini Kaynaklar Analizinden yararlanılarak kurumumuzun 5 yıllık hedeflerine ulaşılabilmesi için planlanan faaliyetlerin Tahmini Maliyet Analizi yapılmıştır.

Tablo 15 Tahmini Maliyetler (TL)

Hedefler	2024	2025	2026	2027	2028	Toplam Maliyet
A1	15	20	20	20	25	100
H1.1	15	20	20	20	25	100
A2	15	20	20	20	25	100
H2.1	15	20	20	20	25	100
A3	15	20	20	20	25	100
H3.1	15	10	20	25	25	95
A4	5	10	20	25	25	85
H4.1	5	5	10	25	25	70
TOPLAM	100	125	150	175	200	750

E. İzleme ve Değerlendirme

Müdürlüğümüzün 2024-2028 Stratejik Planı İzleme ve Değerlendirme sürecini ifade eden İzleme ve Değerlendirme Modeli hazırlanmıştır. Kurumumuzun Stratejik Plan İzleme-Değerlendirme çalışmaları eğitim-öğretim yılı çalışma takvimi de dikkate alınarak 6 aylık ve 1 yıllık sürelerde gerçekleştirilecektir. 6 aylık sürelerde Kurum Müdürüne rapor hazırlanacak ve değerlendirme toplantısı düzenlenecektir. İzleme-değerlendirme raporu, istenildiğinde İlçe Milli Eğitim Müdürlüğüne gönderilecektir.

Şekil 8 Stratejik Plan İzleme ve Değerlendirme Modeli



EKLER

Tablo 16 Strateji Geliştirme Kurulu

SIRA	ADI-SOYADI	GÖREVİ	KURULDAKİ GÖREVİ
1	Selman YILMAZ	Okul Müdürü	Başkan
2	Şeyda KUL	Öğretmen	Üye
3	Fatma AĞIRBAŞ	Öğretmen	Üye
4	Berkan TEK	Öğretmen	Üye
5	Ergin ZORBA	Okul Aile Birliği Başkanı	Üye

Tablo 17 Stratejik Planlama Ekibi

SIRA	ADI-SOYADI	GÖREVİ	EKİPTEKİ GÖREVİ
1	Ahmet TUNÇ	Müdür Yardımcısı	Başkan
2	Hilal DURAK	Öğretmen	Üye
3	Sümeyye GÜNHAN	Öğretmen	Üye
4	Kübra GÖZÜM	Öğretmen	Üye
5	Şevket BAŞÇI	Veli	Üye